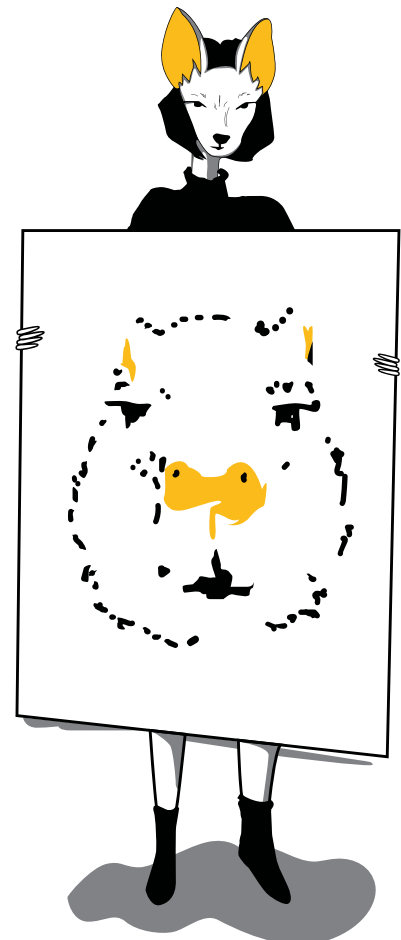


Creación de un rider de accesibilidad

Guía para crear una declaración o documento de accesibilidad

Contenidos

- ¿Qué es un Rider de Accesibilidad?
- ¿Quién puede crear un Rider de Accesibilidad?
- ¿Dónde puedo utilizar uno?
- ¿En qué momento debo enviar mi documento de accesibilidad?
- ¿Cuánta información debo incluir?
- ¿Cómo puedo crear un Rider de Accesibilidad?
- Ejemplo de Rider de Accesibilidad



¿Qué es un Rider de Accesibilidad?

Un Rider de Accesibilidad, también llamado documento o declaración de accesibilidad, es un documento exhaustivo en el que se describen tus necesidades de accesibilidad.

¿Quién puede crear un Rider de Accesibilidad?

Todos pueden crear un Rider de Accesibilidad, no sólo los artistas. Puedes crear uno para tu empleador, para dárselo a orientadores o a cualquiera con el que tengas una relación laboral y que sientas que dicha relación se pueda ver beneficiada al conocer tus necesidades de accesibilidad.

¿Dónde puedo utilizar uno?

Un Rider de Accesibilidad puede ser utilizado en una amplia gama de situaciones, por ejemplo, como artista puedes utilizar uno cuando trabajes con personas e instituciones, para evidenciar puntos importantes que podrían plantear obstáculos. Permite tanto a artistas como a organizaciones a sentirse cómodos al trabajar juntos.

¿En qué momento debo enviar mi documento de accesibilidad?

Para algunas personas, enviar su documento de accesibilidad lo antes posible les permite averiguar si su relación laboral será propicia. Puedes avisar con anticipación que tienes un documento y enviarlo posteriormente, cuando lo estimes conveniente. Pero presentarlo lo antes posible permite que se hagan todos los preparativos. Por ejemplo, si necesitas un plazo más largo.

¿Cuánta información debo incluir?

Tu documento puede ser como quieras, corto o largo, y puedes dividir tus necesidades en diferentes secciones. Puedes hacerlo tan a fondo como necesites, no tienes que escribir grandes justificaciones, un pequeño resumen estará bien. Puede ser agotador tener que explicar tu condición; para evitar eso puedes incluir enlaces a recursos que puedan dar esa información por ti. También puedes incluir enlaces a las teorías que uses, como la teoría de las cucharas o el modelo social de discapacidad.

¿Cómo puedo crear un Rider de Accesibilidad?

Una forma de comenzar es usando un mapa mental para imaginar situaciones en las que tus necesidades de accesibilidad puedan o no ser cubiertas. Esto te puede ayudar a darte cuenta de las necesidades de accesibilidad en las que quizás no hayas pensado. A continuación, encontrarás un mapa mental con algunas de las preguntas que puedes utilizar.

Mapa mental

Los mapas mentales son una herramienta útil que ayuda a descubrir que necesidades de accesibilidad puedes tener. Puedes utilizar tus hábitos de trabajo para saber exactamente qué tipo de adaptaciones vas a necesitar. Por ejemplo, si eres un artista con discapacidad física, la que limita tu movilidad, y tienes que montar una exposición, ¿cómo podría afectarte las tareas que conlleva el montaje?



(Descripción de imagen. Al centro un mapa mental con los obstáculos del montaje de una exposición. Flechas señalan los diferentes obstáculos como, levantar cajas, agacharse para decorar el piso, subir una escalera, colgar cuadros y estar parado por muchas horas.)

Algunas preguntas que Leah nos planteó que pueden ser útiles para tu mapa mental:

¿Qué problemas de accesibilidad te has encontrado en esta situación?
¿Qué te podrías encontrar?

¿Cómo eso afectó tu capacidad para lograr esta tarea?

¿Qué cambio puedes prever que pueda minimizar la dificultad o que pueda ayudar a realizar tu trabajo?

Utilizar diferentes situaciones que podrían enfrentarte mientras estás trabajando puede ayudarte a descubrir lo que necesitas.



Ejemplo de rider de accesibilidad

Nombre

Párrafo de introducción

Aquí puedes escribir un breve párrafo de introducción sobre ti y tu trabajo o práctica artística. Si quieres, también puedes escribir sobre tu condición y cómo te afecta. Debes enumerar las cosas que son esenciales para comprender como trabajar contigo.

Por ejemplo, “soy un productor y trabajo principalmente en teatro y artes visuales. Tengo una condición que afecta mis niveles de energía y me causa dolor crónico. Mi condición se agrava con: el clima, el estrés, la deshidratación y el sobre esfuerzo. Mi condición puede cambiar rápidamente de un día para otro, incluso de una hora para otra; me aseguraré de comunicar de forma clara al equipo como me siento”.

Mis necesidades de accesibilidad

Aquí puedes exponer tus principales necesidades de accesibilidad. También puedes separarlos en secciones según los diferentes aspectos de tu trabajo.

Por ejemplo, días de oficina -

- Tengo dolores crónicos en las mañanas por lo que prefiero trabajar por las tardes.
- Necesito un área de descanso para controlar los síntomas de mi fatiga.
- Necesito tomar descansos de las pantallas regularmente porque soy propenso a las migrañas.
- Necesito que la comunicación por escrito se lea en voz alta porque tengo una discapacidad visual.

Montaje de exposición -

- Necesito dos asistentes de galería que me ayuden con el montaje.
- Necesito un asiento para sentarme en la galería.
- Debido a mis niveles de energía sólo puedo montar media jornada.

Información de emergencia

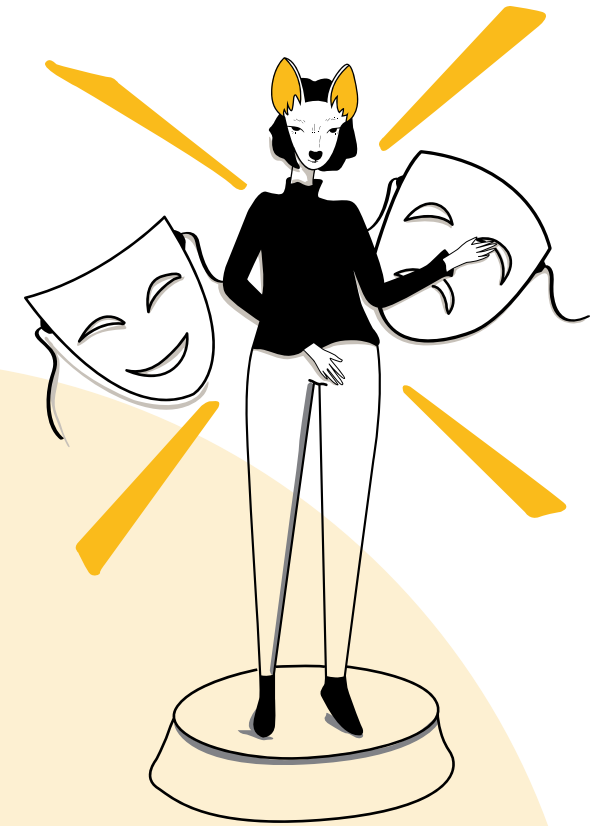
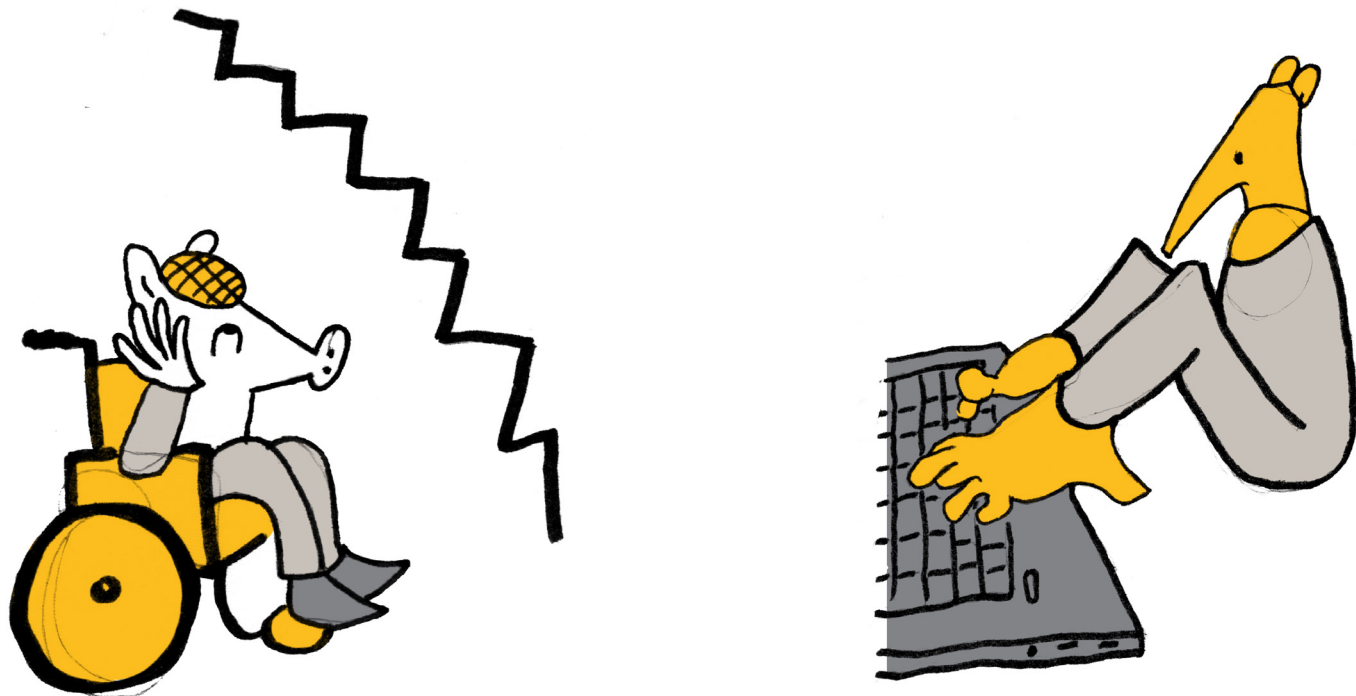
Aquí puedes escribir lo que debe ocurrir en caso de emergencia y a quién contactar.

Por ejemplo, si mi condición empeora durante el día quizás necesite irme a casa; si mi condición se agrava, necesitaré que alguien llame a una ambulancia. Por favor comuníquemenlo claramente y si me hospitalizan, favor contactarse con mi pareja/ cuidador/tutor llamando al (número de teléfono).

Información complementaria

Aquí puedes agregar más información sobre tu condición y las cosas que pienses que la gente debería saber. También puedes incluir cualquier teoría que utilices en tu práctica y en el día a día.

Por ejemplo, puedes agregar o eliminar partes que sientas más relevantes para ti, tu trabajo y tu práctica. Las declaraciones de accesibilidad son un documento flexible, el que puedes cambiar y actualizar cuando necesites.



Enlaces de este recurso:

Para más información y ejemplos de documentos de accesibilidad visite:

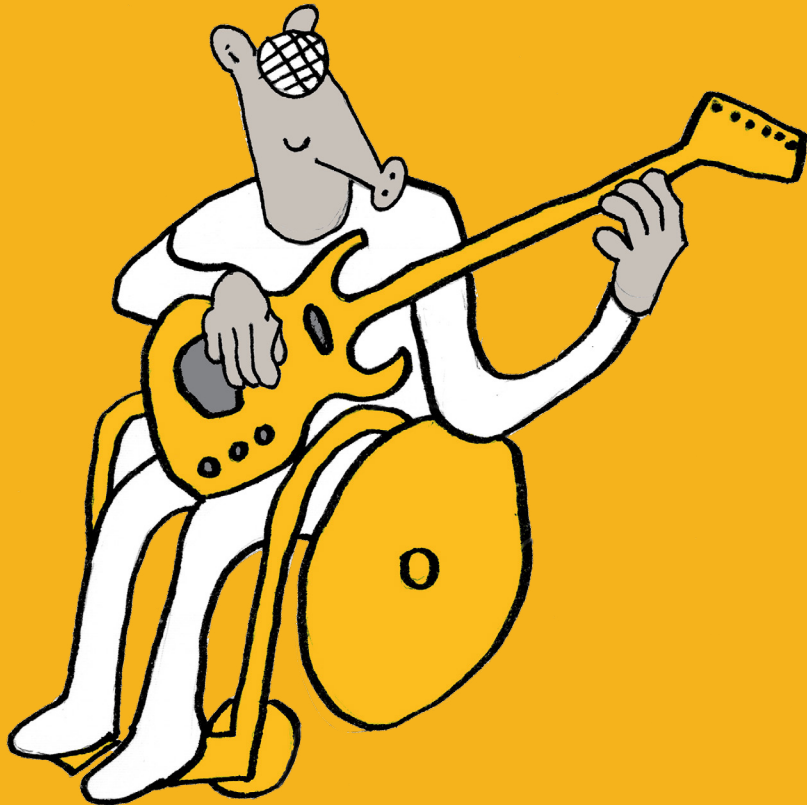
- <https://www.accessdocsforartists.com/>

Otros buenos ejemplos de Rider de Accesibilidad:

- <https://diversity-arts-culture.berlin/en/magazin/access-rider>

Ejemplo de información de accesibilidad en un espacio de artes escénicas:

- <https://www.southbankcentre.co.uk/visit/access>



WX, Union Street, Wakefield, Yorkshire, WF1 3AE

weareunlimited.org.uk

07506 679968

info@weareunlimited.org.uk

Registered Charity number: 1196665



Supported using public funding by
**ARTS COUNCIL
ENGLAND**



Cyngor Celfyddydau Cymru
Arts Council of Wales



phf Paul Hamlyn
Foundation